



MiVue™ 802W Pro / 803W Pro



Kullanım Kılavuzu

mio™
all about you

Revizyon: R00
(07/2025)

Feragat

Bu kılavuzdaki ekran görüntüleri, farklı işletim sistemleri ve yazılım sürümleri arasında farklılık gösterebilir. Ürününüzün en son Kullanım Kılavuzunu üreticinin Mio™ web sitesinden (www.mio.com) indirmeniz önerilir.

Teknik özellikler ve belgeler bildirim yapılmaksızın değiştirilebilir. MiTAC, bu belgenin hatasız olduğunu garanti etmez. MiTAC, hatalar, eksiklikler veya cihazla belgeler arasındaki farklılıklardan kaynaklı doğrudan ya da dolaylı hasara karşı hiçbir yükümlülük kabul etmez.

Not

Modellerin tümü her bölgede satışa sunulmamaktadır.

Satın alınan belirli bir modele bağlı olarak, cihaz ve aksesuarlarınızın renk ve görünümü ile bu dokümanda yer alan grafikler arasında tam bir uyuşma olmayabilir.

MiTAC Europe Ltd.
The Pinnacle, Station Way, Crawley RH10 1JH, UK
MiTAC Europe Ltd. Sp. Z o. o, Oddział w Polsce
ul. Puławska 405 A, 02-801 Warszawa, Poland

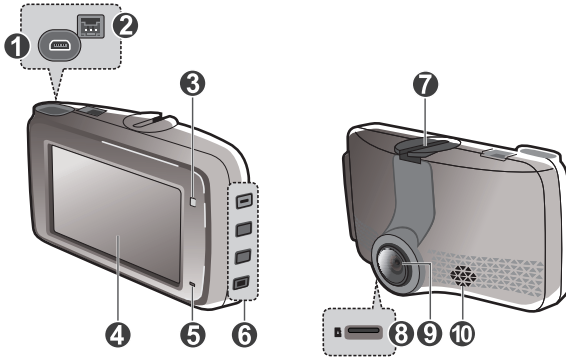
İçindekiler

Araç kameranızı tanıma	4
Bir hafıza kartı takma	5
Kart biçimlendirme.....	5
Araç kameranızı bir araçta kullanma.....	6
Önlemler ve bildirimler.....	6
Araç kamerasını monte edin	7
Araç kamerasını ilk kez çalıştırma.....	9
Kullanıcı arayüzü.....	9
Sürüş modunda kayıt yapma.....	10
Kesintisiz kayıt.....	10
Olay kaydı	10
Park Etme modu.....	11
Kamera modu	12
Kayıttan yürütme modu	13
Güvenlik kamerası uyarıları.....	14
Güvenlik kamerası ekleme	14
Güvenlik kamerası verilerini güncelleme	15
Bağlanma	16
MiVue Pro.....	16
WIFI bağlantısı kurma	16
Sistem ayarları	17
Dosya Kayıttan Yürütme	17
Uyg. Bağlan.....	17

Ses kaydı.....	17
Sürüş Güvenliği.....	17
Hız Kamerası.....	18
Park Modu.....	19
Video Kaydı.....	19
Sistem.....	20
SD Kartı.....	21
Daha fazla bilgi için.....	22
Mio'ya bakım yapılması.....	22
GPS hakkında.....	23
FOSS hakkında.....	23
Güvenlik önlemleri.....	24
Düzenleyici bilgi.....	24
WEEE.....	26

Araç kamerasını tanıma

① Bu el kitabında gösterilen ekran görüntüleri ve diğer sunumlar gerçek ürün kullanılarak çekilen ekran görüntülerinden ve sunumlardan farklı olabilir.



- ① Arka kamera bağlayıcı *
- ② Güç konektörü
- ③ Durum göstergesi
- ④ LCD ekran
- ⑤ Mikrofon

- ⑥ İşlev Düğmesi
- ⑦ Montaj yuvası
- ⑧ Bellek kartı yuvası
- ⑨ Kamera merceği
- ⑩ Hoparlör

* İsteğe bağlı aksesuar

Bir hafıza kartı takma

① Bu cihaz bir UHS Hız Sınıfı 3 (U3/V30) veya daha iyi bir bellek kartının kullanılmasını gerektirir.

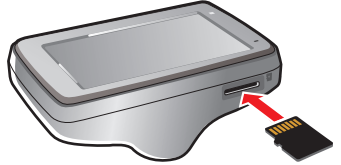
① MiTAC, ürünün tüm üreticilerin bellek kartlarıyla uyumlu olduğunu garanti etmez.

Kaydetmeye başlayabilmek için önce bir bellek kartı (sağlanmaz) takmalısınız. Kayıt yapmak ve veri stoklamak için farklı MicroSD kartları kullanmanız gerekiyor.

Mio'nuzu açmadan önce bellek kartını takın. Kayıt sırasında bellek kartını ÇIKARMAYIN. Bellek kartını çıkarmadan önce cihazı kapatmanız önerilir.

Kartı (MicroSD) kenarlarından tutup, yuvaya gösterimdeki gibi yavaşça takın. Bellek kartının ortasına basınç uygulamayın.



Kartı çıkarken, gevşemesi için üst kenarını hafifçe içeri doğru itin ve yuvadan çıkarın.



Kart biçimlendirme

Kaydetmeye başlamadan önce, araç kamerası tarafından oluşturulmamış dosyaların neden olacağı hatalı çalışmayı önlemek için lütfen bellek kartını biçimlendirin.

Bir bellek kartını biçimlendirmek için (tüm veriler silinecektir):

1.  düğmesine basın.
2. **SD Kartı** seçin.
3. **Biçimlendir**'i seçin.
4. Sizden istendiğinde  düğmesine basın.

Araç kameranızı bir araçta kullanma

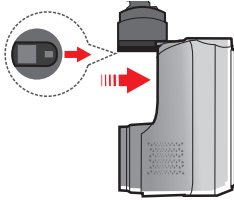
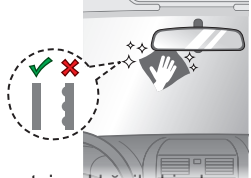
Önlemler ve bildirimler

- Araç kullanırken cihazı çalıştırmayın. Bu ürünü kullanmak, sürücünün, kendi davranışları konusunda tüm sorumluluğu alması gerekliliğini değiştirmez. Bu sorumluluk, kazaları, kişisel yaralanmayı ya da mülk zararını önlemek için tüm trafik kurallarına ve yönetmeliklerine uymayı içerir.
- Araç kamerası bir arabada kullanılırken cama monte edilmesi gerekir. Araç kamerasını, sürücünün görüş alanını veya hava yastıklarının açılmasını engellemeyecek şekilde uygun bir konuma yerleştirdiğinizden emin olun.
- Hiçbir nesnenin kamera merceğini engellemediğinden ve mercek yakınında herhangi bir yansıtıcı malzeme bulunmadığından emin olun. Lütfen merceği temiz tutun.
- Arabanın bir kaplamayla renklendirilmiş ön camı, kayıt kalitesini olumsuz etkileyebilir.
- En yüksek kalitede kayıtlar elde etmek için araç kamerasını dikiz aynasının yakınına yerleştirmeniz önerilir.
- Cihazı monte etmek için araç içinde uygun bir konum seçin. Cihazı asla sürücünün görüş alanını engelleyen bir konuma yerleştirmeyin.
- Eğer arabanın ön camı GPS algılamasını etkileyebilen yansıtıcı boya ile kaplanmışsa, sinyal zayıflayabilir yada negatif etkilenebilir. Bu durumda Mio'yu camda temiz bir yere -genelde arka dikiz aynasının hemen altına-monte edin.
- Sistem, başlatma sırasında cihazın G algılayıcısını otomatik olarak ölçümleyecektir. G algılayıcısının hatalı çalışmasını önlemek için, cihazı mutlaka araç içine uygun biçimde monte ettikten sonra açın.

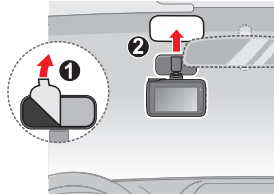
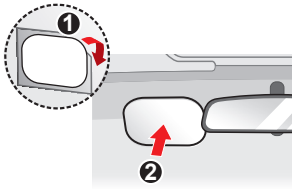
Araç kamerasını monte edin

Arabanızın düz bir zemin üzerine park edildiğinden emin olun. Araç kamerasınızı bir araca güvenli biçimde monte etmek için yönergeleri izleyin.

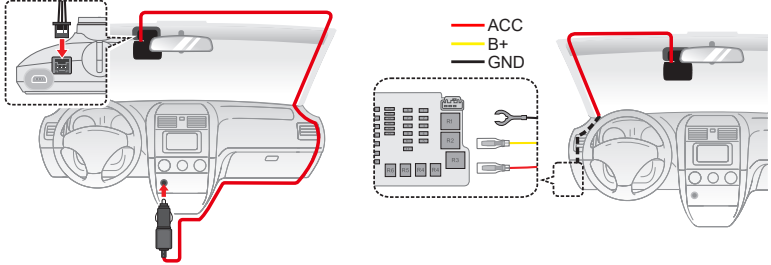
1. Aygıtı ön cama takmadan önce, ön camın ispiрто ile temizlenmesi ve montaj alanında toz, yağ ve gres bulunmadığından emin olunması önerilir.
2. Bağlantı parçasını, cihazın üst kısmında bulunan montaj açıklığı ile hizalayarak araç kamerasına bağlayın.



3. Statik streç filmi ön cama takın, ve ardından bağlantı parçasını statik streç film üzerine takın.



4. Araç şarj cihazını veya 12V donanım kitini (tüm modellere dâhil değildir, ayrıca satın alınabilir) kullanarak araç kamerasını bir güç kaynağına bağlayın. Kabloları, sürüşü engellemeleri için üst tavadan ve A şekilli ayaktan geçirin. Kablo tesisatının aracın hava yastıklarını veya diğer güvenlik özelliklerini engellemediğinden emin olun.



5. Montaj açısını ayarlarken, kameranın görüş alanının düz zemine paralel ve yer/gök oranının 50/50 değerine yakın olduğundan emin olun.

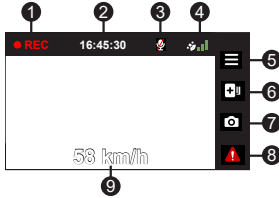
① Cihazların ve kabloların yerleşimi araç modeline bağlı olarak değişiklik gösterebilir. Kurulum sırasında herhangi bir sorun yaşarsanız, yardım için uzman bir kurucuya (aracın servis personeli gibi) başvurun.

Araç kamerasını ilk kez çalıştırma

Kurulumu, "Araç kamerasını bir araçta kullanma" kısmındaki yönergelere göre tamamlayın. Araçın motoru çalıştırıldığında araç kamerası otomatik olarak açılır. Mio'nuzu ilk kez açtığınızda, aşağıdakileri tamamlamak için ekrandaki uyarıları izleyin:

- Tercih ettiğiniz dili seçin.
- GPS ile eşitleyerek veya yerel saat diliminizi seçerek doğru tarih ve saati ayarlayın.
- Tercih edilen mesafe birimini ayarlar (yalnızca seçili modeller).

Kullanıcı arayüzü



- 1 Kayıt göstergesi
- 2 Saat gösterimi
- 3 Mikrofon durumu
- 4 GPS sinyali
- 5 Menü ekranını açar *
- 6 Bir özel güvenlik (hız) kamerası ekler **
- 7 Bir fotoğraf çeker
- 8 Elle bir olay kaydı başlatmak için basın
- 9 Sürüş hızı ekranı



* Cihazı açmak veya kapatmak için basılı tutun

** Yalnızca seçili modeller

Sürüş modunda kayıt yapma

Kesintisiz kayıt

Varsayılan olarak, sistem, açıldıktan birkaç saniye sonra kendiliğinden kesintisiz kayda başlayacaktır.

Kesintisiz kayıt devam ederken  düğmesine basarak kaydı elle durdurabilirsiniz. Kayıt ekranına dönmek için  düğmesine basın; sistem kesintisiz kaydı otomatik olarak başlatacaktır.



Kayıt çeşitli video parçalarına bölünebilir; video parçaları arasında kayıt durmayacaktır. Bellek kartınız sürekli kayıtlarla dolduğunda, otomatik olarak bu kategorideki en eski dosyaların üzerine kaydeder.

Kesintisiz kayıtlar, dosya kayıttan yürütme için "Normal" kategorisinde bulunabilir.

Olay kaydı

Varsayılan olarak, kesintisiz kayıt sırasında ani darbe, yüksek hızda sürüş, sert bir dönüş veya kaza çarpışması gibi bir olay oluşursa, G algılayıcı, araç kamerasına olayı kaydetmeye başlamasını bildirecektir.


Olaya bağlı kayıt tetiklendiğinde, gerçekleşen olayı içeren video ile birlikte olayın hemen öncesinde ve sonrasında yakalanan videolar, "Olay" kategorisine kopyalanır. Bellek kartınız olay kayıtları ile dolduğunda, otomatik olarak bu kategorideki en eski dosyaların üzerine kaydeder.

Kesintisiz kayıt devam ederken elle bir olay kaydı başlatmak isterseniz, Olay düğmesine basın ().  düğmesine basarak kaydı elle durdurabilirsiniz. Sistem, otomatik olarak sürekli kaydı başlatacaktır.

Olay kayıtları, dosya kayıttan yürütme için "Olay" kategorisinde bulunabilir.

Park Etme modu


① Bu özellik, Mio'nun 12V donanım kitinin kullanılmasını gerektirir.

Araç kameranız park kaydı işlevini destekler. Park modu işlevi varsayılan olarak devre dışıdır. Park modunu etkinleştirmeden önce lütfen cihazınızdaki bellek depolama alanı ayırma kontrol edin. Park kaydına yönelik uygun bir ayırma ayarlamak için  > **SD Kartı** > **Depolama Ayırma** öğelerini seçin. Ayırmaı değiştirmek bellek kartını sileceğinden, öncelikle videoları veya fotoğrafları bilgisayarınıza kaydedin.


 > **Park Modu** > **Park Modu** > **Akıllı Mod** veya **Pasif Güç Modu** seçimini yaparak işlevi etkinleştirebilirsiniz. Park Modu izlemesi, kontak kapatıldığında kendiliğinden etkinleştirilir.

- **Akıllı Mod:** G sensörü ve hareket algılamasıyla tetiklenen kayıtları destekler. Bu modda çalışırken ekran kapatılır, ekranı etkinleştirmek için işlev düğmelerinden birine basın.
- **Pasif Güç Modu:** G sensörü algılamaları tetiklendikten sonra kayıtları destekler. Araç kamerası kaydederken ekranı etkinleştirmek için işlev düğmelerinden birine basın. Kayıt tamamlandığında araç kamerası tekrar kapanacaktır.

Park Etme modunda, park etme kayıtları yalnızca hareket etmeler veya titreşimler algılandığında tetiklenebilir. Park etme kaydı, olayı olaydan önceki saniyeden olaydan sonraki saniyeye kadar saniye cinsinden kaydedecektir. Bellek kartınız park etme kayıtları ile dolduğunda, otomatik olarak bu kategorideki en eski dosyaların üzerine kaydeder.











Park modunu durdurmak ve kesintisiz kaydı sürdürmek için  düğmesine basın. Park kayıtları, dosya kayıttan yürütme için "Park Etme" kategorisinde bulunabilir.

Kamera modu

Araç kamerası fotoğraf çekmenize olanak tanır. Kayıt devam ediyorsa, bir fotoğraf çekmek için  düğmesine basın. Fotoğraflar, dosya kayıttan yürütme için “Fotoğraf” kategorisinde bulunabilir.

Kayıttan yürütme modu

Kayıttan yürütme amacıyla bir video veya fotoğraf seçmek için:

1.  > **Kayıttan Yürütme** >  öğelerine basın.
2. İstenilen türü seçin ve  düğmesine basın.
3. Listedeki istediğiniz dosyayı seçmek için  /  düğmelerine, kayıttan yürütmeyi başlatmak için de  düğmesine basın.
4. Önceki/sonraki dosyayı görüntülemek için  /  düğmesine basın.
5. Bir fotoğrafı görüntülerken, dosyayı silmek için  > **Sil** üzerine basabilirsiniz.
6. Bir videoyu görüntülerken, aşağıdakileri yapmak için  düğmesine basabilirsiniz:
 - **Oynat / Duraklat:** Kayıttan yürütmeyi başlatır veya duraklatır.
 - **Sil:** Dosyayı siler.

① Silinen dosyalar kurtarılamaz. Silmeden önce dosyalarınızı yedeklediğinizden emin olun.

Güvenlik kamerası uyarıları

① Bu özellik yalnızca belirli modeller içindir.

① Yasal nedenlerden dolayı güvenlik kamerası işlevi her ülkede kullanılamaz.

Güvenlik (hız) kameralarının konumları hakkında, o bölgelerden geçerken hızınızı kontrol etmenizi sağlayacak uyarılar alabilirsiniz.

Bir güvenlik kamerası görünürse ve algılanabilir yönde konumlandırılmışsa uyarılar alırsınız. Ekranda görsel uyarı görüntülenir ve sesli uyarılar da alırsınız.

Uyarı sesi ayarı **Beep** (Sesli uyarı) olarak yapılır:


- Arabanız bir güvenlik kamerasına yaklaştığında normal bir uyarı sesi alırsınız.
- Arabanız, ayarlanmış eşik üzerinde bir hızla bir güvenlik kamerasına yaklaştığında, arabanızın hızı uygun hız sınırının altına düşene kadar kesintisiz bir uyarı sesi alırsınız.
- Arabanız bir güvenlik kamerasını geçtiğinde farklı bir uyarı sesiyle bilgilendirilirsiniz.


Güvenlik kamerası ekleme

① Bir özel güvenlik kamerasını yalnızca bir GPS sabit konum oluşturulduğunda ekleyebilirsiniz.

Araç kamerasız, güvenlik kamerası veritabanını özelleştirmenize olanak tanır. Araç kamerasız 100 taneye kadar özel güvenlik kamerası ekleyebilirsiniz.

Bir özel güvenlik kamerasını yapılandırmak için adımları izleyin:

1. Geçerli konumda bir özel güvenlik kamerası eklemek için kayıt ekranında  düğmesine basın.
2. Bu konumdan bir sonraki kez geçtiğinizde araç kamerasızdan uyarılar alacaksınız.

3. Kullanıcı tarafından eklenmiş güvenlik kamerasının bilgilerini görüntülemek için  > **Hız Kamerası** > **Özel Hız Kamerası** öğelerini, ardından da incelemek istediğiniz güvenlik kamerasını seçin.
4. Özel güvenlik kamerasını araç kamerasından kaldırmak için  düğmesine basın.

Güvenlik kamerası verilerini güncelleme

MiTAC, kameralar sökülmüş, yerleri değiştirilmiş veya yeni kameralar takılmış olabileceğinden dolayı tüm güvenlik kamerası tiplerini ve yerlerini içeren verilerin mevcut olacağını garanti etmez.

MiTAC bazen güvenlik kamerası verilerinin güncellemelerini sunabilir. Var olan indirmeler için Mio web sitesini ziyaret edin ve güncellemeyi tamamlamak amacıyla yönergeleri izleyin.

Bağlanma

MiVue Pro

① MiVue Pro uygulaması iOS 11.0 (ve üstü) ve Android 8.0 (ve üstü) işletim sistemli aygıtlarla uyumludur. MiTAC, ürünün tüm üreticilerin akıllı telefonlarıyla uyumluluğunu garanti etmez. Her modelde özelliklerin tümü mevcut değildir.


MiVue Pro uygulaması, bir MiVue araç kamerasında kaydedilen videoları WIFI aracılığıyla görüntülemenize, paylaşmanıza ve yedeklemenize olanak tanır. MiVue Pro uygulamasını ücretsiz olarak indirmek için Apple App Store veya Google Play Store sitelerinde “MiVue Pro” sözcükleriyle arama yapın veya QR kodunu tarayın.



WIFI bağlantısı kurma

① Mio'nuz ve akıllı telefonunuz arasındaki WIFI bağlantısı, internet etkin değil.

WIFI işlevi araç kamerasını akıllı telefonunuza bağlamanıza olanak tanır.

1. WIFI işlevi varsayılan olarak devre dışıdır. WIFI işlevini,  > **Uyg. Bağlan** > **Uyg. Bağlan** öğelerini seçerek elle etkinleştirebilirsiniz. Etkinleştirildikten sonra WIFI ayar ekranı, araç kamerasının WIFI QR kodunu, SSID'sini ve parolasını görüntüler.
2. MiVue Pro uygulamasını açıp. WIFI bağlantısını kurmak için akıllı telefonunuzda aşağıdaki adımları izleyin.

Sistem ayarları

① MiVue modelinize baęlı olarak bazı ayar seçenekleri mevcut olmayabilir.

Sistem ayarlarını özelleştirmek için  düğmesine basın.

Dosya Kayıttan Yürütme

Kayıtlı videoları ve fotoęrafları yürütür.

Uyg. Baęlan

- **Uyg. Baęlan:** WIFI işlevini açar.
- **Parola Deęiştir:** WIFI parolasını deęiştirir.

Ses kaydı

Kayıtlara seslerin eklenmesini isteyip istemedięinizi belirler. Ses kaydı etkinleştirilmişse kayıt ekranının üstünde bir sistem simgesi (🔊) gösterilir.

Sürüş Güvenlięi

- **Ölçümleme:** Uygun biçimde uyarılar almak için sistemde sürekli olarak ölçümleme yapmanız önerilir. Sistemde ölçümleme gerçekleştirmek için adımları izleyin.
 1. Aracı şeridin ortasında sürün.
 2. Bir yolcudan seçeneęe girmesini isteyin ve ölçümleme işlemini tamamlamak için ekrandaki yönergeleri izleyin.



- **Far Anımsatıcı:** Etkinleştirildiğinde, hava karardıktan sonra araç sürerken, sistem farları yakmanızı anımsatacaktır.
- **Yorgunluk Uyarısı:** Etkinleştirildiğinde, sistem, uzun süre araç kullanımı durumunda bir mola vermenizi anımsatacaktır.
- **Ekonomi Göstergesi:** Etkinleştirildiğinde, sistem ekranda Ekonomik sürüş göstergesini görüntüleyecektir. Göstergenin rengi, daha verimli sürmenizi anımsatmak için sürüş durumunuza bağlı olarak değişecektir (kırmızı, sarı veya yeşil).

Hız Kamerası

- **Algılama:** Güvenlik kamerası uyarıları işlevini etkinleştirir veya devre dışı bırakır.
- **Uyarı Sesi:** Sesli uyarıyı açar (**Bip Sesi** veya **Ses**) veya **kapatır**.
- **Uyarı Mesafesi:** Sistem, bir güvenlik kamerası algılandığında önceden ayarlanmış bir mesafede (**Kısa**, **Orta** ve **Uzun**) sizi uyaracaktır.
- **Uyarı Yöntemi**
 - **Akıllı Uyarı:** Mevcut GPS araç hızına göre uyarı mesafesi işlevini ayarlar.
 - **Standart Uyarı:** Hız sınırına göre uyarı mesafesi işlevini ayarlar.
- **Eşik:** Araç kamerasının uyarılar vermeye başlamasına yönelik hız değerini ayarlar.
- **Gezinti Hız Uyarısı:** Seyir hızına yönelik sınırı ayarlar. Ayarlı değerden yüksek bir seyir hızında sürdüğünüzde araç kamerasından uyarılar alırsınız.
- **Özel Hız Kamerası:** Kullanıcı tarafından eklenmiş tüm güvenlik kameralarını oluşturulma zamanına göre sıralanmış şekilde listeler.
- **Mob. Hız Kamerası Alarmı:** Mobil güvenlik kamerası uyarılarını etkinleştirir veya devre dışı bırakır.

Park Modu






- **Park Modu: Akıllı Mod** veya **Pasif Güç Modu** seçimini yaparak işlevi etkinleştirebilirsiniz.
- **Kesme Gerilimi:** Araç kamerası Park Modu etkinken akünün aşırı boşalmasını önlemek için gerilim belirtilen değere ulaştığında güç çekmeyi durduracaktır.
- **Kapama Zamanlayıcı:** Kontak kapatıldığında, Akıllı Mod izlemesi otomatik olarak Pasif Güç Modu'na geçmeden önce Zamanlayıcı Ayarı'nda belirtilen süre boyunca etkinleştirilir.
- **Zaman Geçişi:** Akıllı Mod altında hızlandırılmış seyahat çekimi kayıtları oluşturur. Etkinleştirildiğinde, Park Modu videoları, saniyede tek karelik hızlandırılmış videolar olarak saklanır.
- **Algılama Yöntemi:** Park etme algılama yöntemini **Yalnız G Sensör** veya **Hareket & G Sensör** olarak ayarlar (pasif Güç Modu'nda mevcut değildir).
- **G Sensör Duyarlılığı:** Araç kamerası Park modundayken park kaydının otomatik olarak tetiklenmesine olanak tanıyan G algılayıcısının duyarlılık düzeyini ayarlar.
- **Hareket Hassasiyeti:** Hareket algılamanın duyarlılık düzeyini **Düşük, Orta** veya **HYüksek** olarak ayarlar (pasif Güç Modu'nda mevcut değildir).
- **Hareket Algılama Alanı:** Hareket algılama alanını Tüm Alan ya da Sadece Ana Alan olarak ayarlar (pasif Güç Modu'nda mevcut değildir).

Video Kaydı

- **Video Klip Uzunluğu:** Kesintisiz kayda yönelik her bir video parçasının uzunluğunu ayarlar.
- **Video Çözünürlüğü:** Videonun çözünürlüğünü ayarlar.
- **Frekans:** Kayıt yapılırken, frekansı yerel güç kaynağının kırpışma frekansıyla uyuşacak şekilde ayarlar.
- **EV:** Görüntünün parlaklığını ayarlamak için ışıklandırma düzeyini ayarlar.

- **G Sensör Duyarlılığı:** Kesintisiz kayıt devam ederken olay kaydının otomatik olarak tetiklenmesine olanak tanıyan G algılayıcısının duyarlılık düzeyini ayarlar.
- **Damgalar:** Kaydedilen videoda görüntülenecek bilgileri (**Koordinatlar** veya **G Sensör**) ayarlar.
- **Hız Damgası:** Kaydedilen videoda sürüş hızını görüntüler.
- **Metin Damgası:** Özelleştirilebilir metin girişi bilgisini görüntüler.

Sistem

- **Uydular:** GPS/GLONASS sinyali alımının durumunu görüntüler. Gerekirse, daha iyi sinyal alımı için  düğmesine basıp **GPS** veya **GLONASS** ögesini seçebilirsiniz.
- **Tarih/Saat:** Sistem tarihini ve saatini ayarlar.
 - **GPS saati kullan:** Konumunuz için **Saat Dilimi** ve **Yaz Saati** ayarlarını seçin.
 - **Elle:** Seçilen alanın değerini ayarlamak için  /  düğmelerini kullanın; tüm alanlar değiştirilene kadar  düğmesine basıp adımı tekrarlayın. Tamamladığınızda  düğmesine basın.
- **Karşılama sesi:** Başlatma sırasındaki bildirim seslerini etkinleştirir veya devre dışı bırakır.
- **Sistem Sesi:** Sistem bildirim seslerini etkinleştirir veya devre dışı bırakır.
- **Ses Düzeyi:** Ses düzeyini ayarlar.
- **LCD Bekleme**
 - **Her Zaman Açık:** LCD ekranı açık tutmak için Her Zaman Açık ayarını seçer.
 - **10 sn. / 1 dk. / 3 dk.:** Kayıt başladıktan sonra LCD ekranın otomatik olarak kapanması için zamanlayıcıyı ayarlar (10 sn., 1 dk. veya 3 dk.).
- **Dil:** Dili ayarlar.
- **Mesafe Birimi:** Tercih edilen mesafe birimini ayarlar.

- **Varsayılanlara Döndür:** Sistem ayarlarını fabrika varsayılanlarına geri yükler.
- **Sürüm:** Yazılım bilgilerini görüntüler.

SD Kartı

- **Depolama Ayırma:** Sistem, videoların ve fotoğrafların depolanması için çeşitli bellek yapılandırmaları sunar. Kullanıma göre uygun bir yapılandırma seçin.
- **Biçimlendir:** Bir bellek kartını biçimlendirir (Tüm veriler silinecektir).

Daha fazla bilgi için

Mio'ya bakım yapılması

Mio'nuzun iyi bir şekilde bakılması sorunsuz çalışma sağlar ve Mio'nuzun hasar görme riskini azaltır.

- Mio'nuzu aşırı nem ve sıcaklıklardan koruyun.
- Mio'nuzu doğrudan güneş ışığına veya güçlü ultraviyole ışınlarla uzun süre maruz bırakmayın.
- Mio'nuzun üzerine hiçbir şey yerleştirmeyin veya üzerine hiçbir şey düşürmeyin.
- Mio'nuzu düşürmeyin ve ani sarsıntıya maruz bırakmayın. Montaj yüksekliği < 2 m.
- Mio'nuzu ani ve büyük sıcaklık değişikliklerine maruz bırakmayın. Bu, ünitenin içinde Mio'nuzun hasar görmesine yol açabilecek nem yoğunlaşmasına neden olabilir. Nem yoğunlaşması olması durumunda, Mio'nuzu kullanmadan önce tamamen kurulaştırın.
- Ekran yüzeyi kolaylıkla çizilebilir. Keskin cisimleri temas ettirmekten kaçının. LCD panellere sahip taşınabilir cihazlarda kullanmak amacıyla özel olarak tasarlanan yapışkan olmayan genel koruyucular ekranı küçük çiziklerden korumada yardımcı olması için kullanılabilir.
- Kesinlikle Mio'nuzu açık halde temizlemeyin. Ekranı ve Mio'nuzun dış yüzeyini silmek için yumuşak, tiftiksiz bir bez kullanın.
- Ekranı temizlemek için kağıt havlu kullanmayın.
- Asla Mio'nuzu parçalara ayırmaya, onarmaya veya cihaz üzerinde herhangi bir değişiklik yapmaya çalışmayın. Parçalarına ayırma, değişiklik veya onarmaya çalışma Mio'nuzun zarar verebilir ve hatta yaralanmaya veya maddi hasara neden olabilir, bu her türlü garantiyi geçersiz kılacaktır.
- Yanıcı sıvıları, gazları veya patlayıcı malzemeleri Mio'nuzun parçaları ya da aksesuarları ile birlikte aynı bölgede saklamayın.

- Hırsızlığı teşvik etmemek için, cihazı ve aksesuarları, boş bir araçta açıkça görünür biçimde bırakmayın.
- Aşırı ısınma Mio'nuzun zarar verebilir.
- Çalışma sıcaklığı: 60°C (Max.); Depolama sıcaklığı: -20°C to 80°C.

GPS hakkında

① Bu özellik yalnızca belirli modeller içindir.

- GPS, performansı konusunda tek başına sorumluluğu bulunan Birleşik Devletler hükümeti tarafından işletilir. GPS sisteminde yapılacak herhangi bir değişiklik tüm GPS donanımlarının doğruluğunu etkileyebilir.
- GPS uydu sinyalleri katı malzemelerden (cam hariç) geçemez. Bir tünel veya bina içindeyken GPS konumlandırma kullanılamaz. Sinyal alımı, kötü hava koşulu veya yukarıdaki yoğun engeller (ör. ağaçlar, tüneller, viyadükler ve yüksek binalar) gibi durumlardan etkilenebilir.
- GPS konumlandırma verileri yalnızca başvuru içindir.

FOSS hakkında

https://service.mio.com/M0100/F0110_Download_Faq.aspx?bullid=AllBull&faqid=133209&Region=Rest%20of%20Europe&Language=English

https://service.mio.com/M0100/F0110_Download_Faq.aspx?bullid=AllBull&faqid=132924&Region=Rest%20of%20Europe&Language=English

https://service.mio.com/M0100/F0110_Download_Faq.aspx?bullid=AllBull&faqid=132923&Region=Rest%20of%20Europe&Language=English

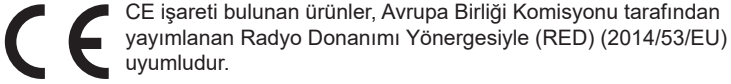
Güvenlik önlemleri

- Yalnızca cihazınızla gelen şarj aletini kullanın. Başka tip bir şarj aleti kullanımı arıza ve/veya başka tehlikelerle sonuçlanır.
- Bu ürünün, LİSTELİ Güç Birimi tarafından "Limitli Güç Kaynağı" olarak belirlenerek ve + 12 V dc / 2,0 A çıkış oranı ile üretilmesi amaçlanmıştır.
- Şarj aletini fazla nemli ortamda kullanmayın. Şarj aletine asla elleriniz ya da ayaklarınız ıslakken dokunmayın.
- Şarj aletini, cihazı kullanmak ya da bataryayı şarj etmek için kullanırken, etrafında yeterli havalandırmayı sağlayın. Şarj aletini kağıt ya da diğer soğumayı azaltacak nesnelere kapatmayın. Şarj aletini bir koruyucu kabın içindeyken kullanmayın.
- Şarj aletini uygun bir güç kaynağına bağlayın. Voltaj gereksinimleri, ürün kutusunda ve/veya paketinde bulunabilir.
- Şarj aletini, kablolu zarar görürse kullanmayın.
- Birime bakım yapma girişimide bulunmayın. İçinde bakım yapılabilecek parça yoktur. Arızalandıysa ya da aşırı neme maruz kaldıysa birimi yenileyin.

Düzenleyici bilgi

Mevzuatta tanımlama amaçlı olarak, MiVue 802W Pro / 803W Pro N926 nolu model numarası verilmiştir.

Avrupa Birliđi Uygunluk Bilgisi



Bu yönetmeliklerle uygunluk içinde olma; ařađıdaki Avrupa Standartlarına uygun olma anlamına gelmektedir:

- EN 300 328 V2.2.2 (2019-07)
- EN 303 413 V1.2.1 (2021-02)
- EN 55032:2015/A11:2020
- EN 55032:2015/A1:2020
- EN 55035:2017/A11:2020
- EN 301 489-1 V2.2.3 (2019-03)
- EN 301 489-17 V3.3.1 (2024-09)
- EN 301 489-19 V2.2.1 (2020-07)
- EN 50498:2010
- IEC 62368-1:2018 (Third Edition)

Üretici; Kullanıcı tarafından yapılan deđişikliklerden ve onun yol açacağı CE iřareti ile őrünün uygunluđunu deđiřtirecek sonuçlardan sorumlu tutulamaz.

IEEE 802.11 b/g/n 2.4GHz

- Çalışma frekansı aralıđı: 2412 - 2472MHz
- Maksimum çıkıř gücü: 19.99dBm

Uyum Beyanı (DoC)

Mevzuatta tanımlama amaçlı olarak, MiVue 802W Pro / 803W Pro N926 nolu model numarası verilmiştir.

İşbu belge ile MiTAC, N926 tipi telsiz ekipmanın 2014/53/EU sayılı Yönetmelik ile uyumlu olduğunu beyan eder. AB uygunluk beyanının tam metnine aşağıdaki internet adresinden ulaşılabilir: <https://support.mio.com/Mio.htm>

WEEE



Bu ürünün AB'nin atık elektrikli ve elektronik cihaz yönergesine (WEEE – 2012/19/EU) göre normal evsel atık olarak atılmaması gerekmektedir. Bunun yerine, satış noktasına veya belediye geri dönüşüm toplama noktalarına geri gönderilerek atılmalıdır.

Birleşik Krallık Uygunluk Bilgisi



İşbu belge ile MiTAC, bu aygıtın Telsiz Ekipmanları Yönetmelikleri 2017 ile uyumlu olduğunu beyan eder.